
Revisió d'algunes troballes arqueològiques altmedievals a Viladecans

Juana María Huélamo Gabaldón i Josep Maria Solias i Arís (KuanUm)
(Museu de Viladecans – Ajuntament de Viladecans)

L'any 1980, es va començar a parlar d'arqueologia aplicada al coneixement científic per al terme de Viladecans, amb el jaciment arqueològic de Sales (JULIÀ, PUIG, SOLIAS: 1980). No és, però, fins el 1981 i següents, que la continuïtat del mètode científic dins d'aquest territori va oferir retalls, notícies i troballes que, a hores d'ara, constitueixen les diverses tesselles d'un gran puzzle patrimonial que representa l'època altmedieval en el complex de la història del municipi de Viladecans.

Si la documentació escrita i la toponímia que se'n deriva, ens acosten de manera nominal als indrets, l'arqueologia prova fefaentment, l'existència de vida quotidiana i mort: són notícies aïllades que el substrat de la terra ens aporta, per tal d'esbrinar algunes dades que la documentació escrita no pot mostrar, al menys, aquí a Viladecans, fins a arribar al segle X. És aquesta la raó per la qual, l'arqueologia, tot i les seves mancances, esdevé la més segura font d'informació de què disposem.

Lamentablement, les dades proporcionades per aquesta disciplina responen a investigacions puntuals –gairebé mai en extensió– dels jaciments. Són treballs vinculats, moltes vegades, a intervencions derivades d'obres de rehabilitació, intervencions arquitectòniques públiques i privades, o a troballes casuals, gairebé mai amb una certa planificació (deixem de banda una part de les investigacions dutes a terme a Sales i a la Torre del Baró), la qual cosa no permet conèixer contextos de referència *in extenso* i tampoc l'obtenció, en molts casos, de proves contundents, com és el cas particular de l'època que ens ocupa.

L'objectiu final d'aquest escrit, és el de posar a sobre de la taula l'estat de la qüestió de les troballes més significatives obtingudes al municipi i que es concentren, bàsicament, en quatre jaciments, als quals apliquem el nom donat en general a la literatura científica: Can Guardiola, Can Tries, Torre del Baró i Sales. No és una revisió de les dades obtingudes pels diversos investigadors, sinó una posada en comú de les publicacions i memòries d'excavació, fugint, en la mesura del possible, del difícil llenguatge arqueològic en la presentació de les dades, que nosaltres, els arqueòlegs, acostumem a fer servir en les nostres publicacions.

Revisió d'algunes troballes arqueològiques altmedievals a Viladecans

Aquestes informacions caldrà inserir-les, per una banda, en el context geogràfic i geomorfològic que es va configurant en el territori, i d'altra, en les diferents superestructures polítiques que es van succeir al llarg del període: estat visigot, estat andalusí, estat franc i comtat de Barcelona.

Can Guardiola

A la zona nord-oest del terme són visibles, encara avui dia, diverses restes de la masia de Can Guardiola, ubicada relativament a prop de la riera de Sant Llorenç i al costat del torrent de



Can Guardiola que neix als terrenys de Can Preses del Voltar, a tocar de Can Guardiola. De l'antic assentament es té constància documental l'any 1350, aleshores, conegut com a Mas Llorenç, essent la casa propietat de l'Ordre de Sant Joan de Jerusalem (GRAS, treball inèdit). Actualment, de l'antiga masia, queden dempeus restes d'una construcció de planta quadrangular, per alguns considerat un corral, així com diversos murs força malmesos, i dos cups destinats a la producció de vi, d'un dels quals encara perdura bona part de les rajoles de cobriment de les seves parets, així com el forat per a encaixar-hi la caixa. De tot això, a simple vista, no hi ha cap element que puguem considerar de l'època que ens ocupa.

Il·lustració núm. 1

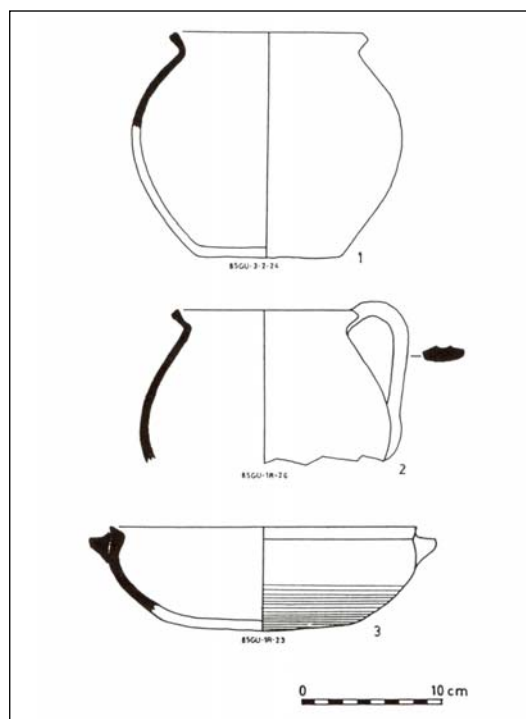
Algunes de les restes encara avui visibles de Can Guardiola: en primer terme un dels cups, i al fons, el torrent que porta el nom de la masia (fotografia: Kuanum).

L'any 1985, es va obrir una rasa a fi d'instal·lar una nova canonada d'aigua per a abastir un barri de Gavà. Aquesta actuació va provocar la destrucció de part del que podria haver estat un interessant jaciment al nostre municipi. Des del Museu de Gavà (aleshores no existia el de Viladecans), els arqueòlegs van observar que a banda i banda del tall obert per l'excavadora hi havia una taca de terra de color gris-negre que contenia carbons, ossos i ceràmiques medievals i romanes, així com diverses acumulacions de restes de vàlua arqueològica, prop de les primeres restes esmentades. La mala sort volgué, però, que totes tres estructures fossin destruïdes per la màquina que treballava en aquesta zona abans de poder procedir a la seva excavació.

Tot i així, l'arqueòleg Josep Miret Mestres, l'any 1985 (MIRET, 1985), va realitzar una actuació d'urgència consistent en la obertura de quatre sondejos a uns 60 m al SE del suposat corral de la masia.

Els resultats més destacats de la intervenció arqueològica van ser la localització de diverses fosses excavades en el terreny natural, que contenien materials ceràmics que Miret va datar entre els segles I, o potser abans, fins més enllà del segle V, és a dir, en època tardoantiga – altmedieval, amb un alt percentatge de ceràmica clarament medieval, en concret, un 48,2% de les restes aparegudes (MIRET, 1985). L'autor va considerar dues d'aquestes fosses com a sitges per al emmagatzematge de cereals i la base d'un *dolium*, gran gerra contenidora, bàsicament de gra o vi en època romana.

L'any 1997, de nou es torna a intervenir en aquest mateix jaciment com a conseqüència de la instal·lació d'una nova canonada que donaria servei a la urbanització de la zona de Can Palmer 2 que, aleshores, es construïa a prop. En la revisió dels materials, Antoni Rigo, direc-



Il·lustració núm. 2
Ceràmica trobada a Can
Guardiola (dibuixos de
Josep Miret Mestre).

tor científic de la nova campanya d'excavació (RIGO JOVELLS, 1997: 10 i s), que disposa de nous paral·lels d'altres excavacions, dona la volta a la cronologia d'alguns dels materials publicats per Miret. Rigo aposta per les següents dates pels materials ceràmics més destacats que trobà Miret: segles V-VI (olla de nansa, 85GU-1R-26), segles VII i VIII (cassola 85GU-1R-23), i segle V (olla de cocció 85GU-3-2-24), peces aquestes, que es poden veure a la il·lustració núm. 2.

Dels resultats més interessants d'ambdós treballs, es dedueix la possibilitat de que en aquell indret es trobés un forn, potser ceràmic, ja que van aparèixer moltes cendres cremades i vitrificades. D'altra banda, pel que fa a les ceràmiques grises exhumades, va resultar remarcable l'absència de materials d'importació. En aquest sentit, Rigo (1997: 19), recorda la constatació que aquesta absència, podria indicar, segons Macias (1999) *“que l'augment d'aquest material ceràmic comú és el reflex d'un canvi en els circuits comercials durant els segles V i VI dC, on les produccions africanes de ceràmica comuna i de vaixel·la comencen a ser substituïdes per altres locals d'abast regional, amb la consegüent simplificació de les formes, dels recipients i el predomini de les ceràmiques de cocció reductora”* (RIGO, 1997: 19).

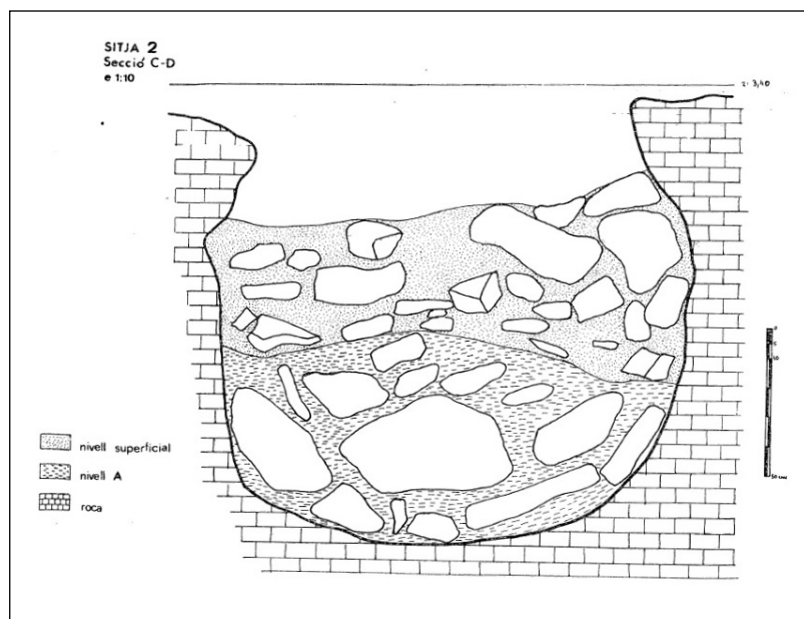
La conclusió definitiva dels estudis és que en aquest lloc va haver una ocupació humana entre els segles V i VII d.C., de la qual, però, només disposem d'uns petits indicis mostrats per l'arqueologia: *“un abocador de deixalles o potser un possible retall per extreure argiles, possiblement utilitzades en la fabricació de materials ceràmics. Les construccions en alçat de vivendes, emmagatzematge o zones de treball artesanal haurien desaparegut per la remoció de terres en època moderna”* (RIGO, 1997: 20).

Per la seva banda, Bolós (1992: 422) estudia posteriorment el jaciment, indicant que *“les ceràmiques medievals, es van coure en una atmosfera reduïda, i són de colors grisos, negrosos o bruns grisencs; també s'hi trobà algun fragment de terrissa cuita en un atmosfera oxidant i alguna amb un color grisenc a l'interior i rogenc a l'exterior (mal anomenada de “bescuit”). Com a motiu decoratiu, podem assenyalar l'existència d'algun acanalat fi i poc profund. Les formes més usuals són les olles, amb vora sortint i fons pla o poc convex, de llavi pla, arrodonit o amb encaix per a la tapa. També, hi ha una gerra amb nansa, una cassola amb un fons lleugerament convex i amb nanses de mugró o pom, amb motius decoratius longitudinals. Aquests materials poden ésser datats vers els segles XII i XIII”*.

Una revisió actualitzada d'aquestes ceràmiques, a les que no hem tingut accés, podrien afinar encara més la cronologia, a la llum de paral·lels més recents.

Can Tries

A la rodalia de la masia de Can Tries, i en concret a la vessant Est de la riera de Sant Llorenç, el grup de col·laboradors del Museu de Gavà, primer, i després Josep Miret i Florenci Mayoral van localitzar dos forns al costat del camí, que mai més s'han excavat ni tornat a visualitzar, a causa, molt probablement, de la realització d'obres sense control arqueològic en aquella zona, entre els anys 1984-1990. Un d'ells, va estar considerat pels autors, en atenció a la seva morfologia, com una estructura de cronologia medieval, però sense poder precisar la seva datació, com a conseqüència de l'absència de materials de referència en el moment de la seva prospecció superficial.



Il·lustració núm. 3

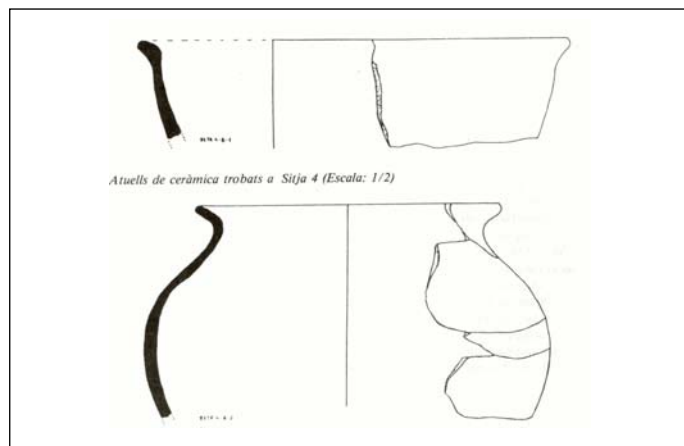
Dibuix d'una de les sitges trobades en el jaciment (MAYORAL-MIRET, 1985).

tres de profunditat, tot i que semblen tallades. L'interior aparegué reomplert de pedres i terra, amb alguns materials arqueològics" (MAYORAL, MIRET, 1985: 50).

Ens trobem, doncs, al davant d'una interessant troballa que, de nou, ens acosta a l'època altmedieval: amb l'excepció d'alguns fragments ibèrics, la major part del material que es va localitzar en aquestes sitges era ceràmica medieval fabricada a torn lent i molt porosa. Les pastes són negres, altres amb el nucli d'un color i les parets interna i externa d'un altre, però totes amb desgreixant de mica i pissarra, i en menor proporció de quars de granulometria petita o mitjana. Pel que fa a les formes identificables, destaquen les olles de vora exvasada. Així mateix, es va localitzar la vora d'una gerra amb la boca trilobulada amb un bec i diverses vores que corresponen a formes obertes hemisfèriques, sense cap base que es pugui connectar. També, van aparèixer fragments amorfs amb decoració de solcs poc profunds formant una o diverses bandes al voltant del vas, o, fins i tot un solc que forma ziga-zagues. (MAYORAL, MIRET, 1985: 50-51).

Il·lustració núm. 4

Ceràmica trobada dins la sitja número 4 de Can Tries (MAYORAL, MIRET, 1985: 52).



Com en el cas de Can Guardiola, de nou, tornen a aparèixer ceràmiques de producció local, dins una tradició comuna a una àrea geogràfica. Així ens ho fa creure la tècnica amb la qual han estat fabricades i els desgreixants de l'argila, que corresponen a elements minerals corrents en aquesta àrea. En aquest sentit, la presència d'un forn medieval no gaire lluny del jaciment és suggeridora.

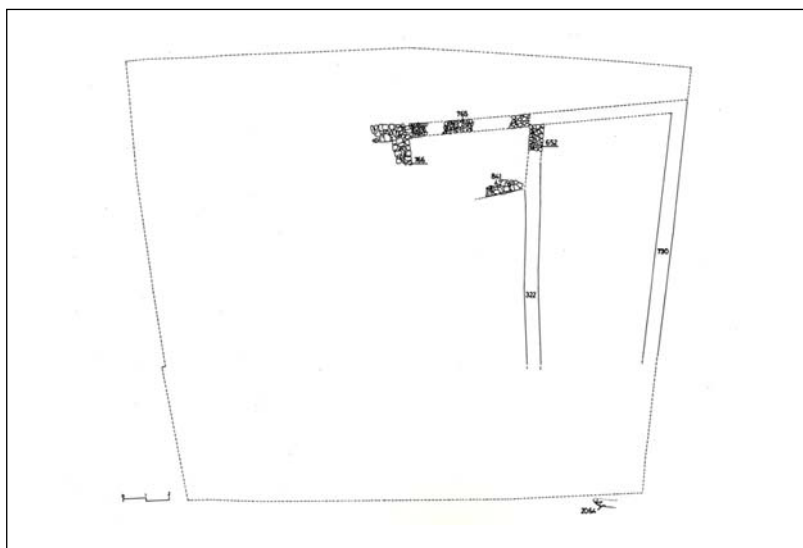
A més de les ceràmiques descrites, també es troben fragments de molins giratoris. Materials semblants apareixen en els jaciments de l'ermita de Sales, (SOLIAS, 1983) i a Bellvitge (LÓPEZ, 1982), que són datats pels seus excavadors com del segle XI, datació que podem prendre com a punt de referència per a aquest jaciment, "malgrat que les sitges de Can Tries poden oscil·lar en un sentit o altre, per manca de material ben datat. En tot cas, sembla segura l'atribució d'aquestes ceràmiques al període altmedieval, entorn al segle XI, si tenim en compte els materials. Més tard, en un moment indeterminat, les sitges foren inutilitzades i reomplertes de pedres i terra. No es pot concloure una cronologia per a la construcció de les sitges, ja que no hi hem trobat estructures que hi estiguin lligades" (MAYORAL, MIRET, 1985: 50-51).

Torre del Baró

Es tracta d'un gran casalot que respon tipològicament al concepte de castell com a habitatge senyorial, adaptat funcionalment en el transcurs dels anys a les necessitats organitzatives d'un senyoriu rural (LÓPEZ et alii, 1998). L'edifici principal és un prisma de planta quadrangular format per quatre ales de tres plantes que s'organitzen al voltant d'un pati interior. Les façanes són llises, construïdes en la major part amb carreus de pedra de diferents classes, la qual cosa demostra el creixement orgànic al llarg del temps. Aquest edifici ha estat excavat i restaurat íntegrament pel Servei de Patrimoni Arquitectònic Local i els resultats de la documentació han estat publicats per la Diputació de Barcelona (LÓPEZ et alii, 1998).

Il·lustració núm. 5

Plànol de les estructures altmedievals de la Torre del Baró (LÓPEZ ET AL., 1988: 33).

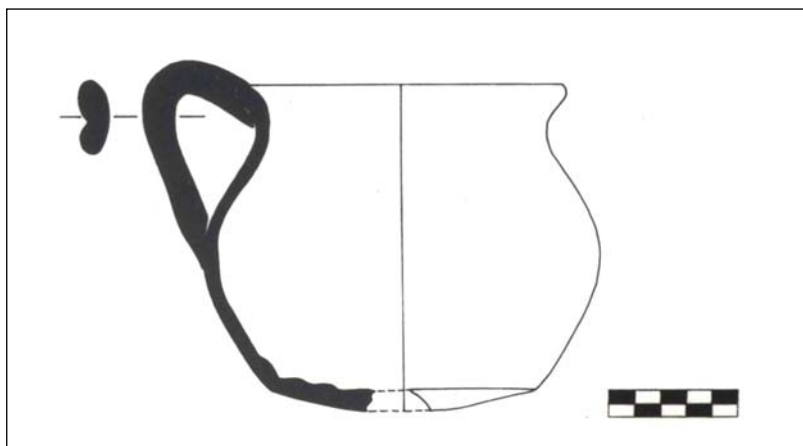


Pel que fa a l'inici d'aquesta ocupació, cal indicar que l'excavació arqueològica no va arribar a tot arreu al terreny verge, però es va poder constatar, per materials remoguts, que a prop hi va haver un assentament ibèric i romà (LÓPEZ et alii, 1998), dada confirmada per les excavacions del proper jaciment de can Manyoses (HUÉLAMO, SOLIAS, en premsa) i de la casa de Ca n'Amat (HUERTAS; J: 2012), avui seu del Museu de la ciutat de Viladecans.

Els vestigis de la primera fase de l'edifici s'han documentat a la banda nord, est i sud del recinte actual. En general, es tracta de la primera filada de la fonamentació d'alguns murs. N'hi ha uns quants que delimiten estances independents de totes les estructures posteriors, i d'altres que van ser reaprofitats en les fases més tardanes (LÓPEZ et alii, 1998). Aquests elements, alguns dels quals es recolzaven en el terreny verge, eren bastits amb còdols posats en sec. Probablement, havien format part d'un edifici de dues ales, més o menys situades on ara són els cossos septentrional i oriental.

Il·lustració núm. 6

Olla prototipus de la forma més abundant entre les ceràmiques grolleres dels segles X-XI trobades a la Torre del Baró (LÓPEZ ET AL., 1988: 33).



Per ubicar la cronologia d'aquesta fase, els investigadors han tingut en compte alguns fragments de ceràmica medieval grisa i oxidada, apareguts en estrats d'aquell moment (ESTANY, 1998), així com l'aparell d'*opus spicatum* que presenta la cara occidental del mur de tancament de llevant del pati actual (LÓPEZ et alii, 1998), així com el recolzament de la documentació escrita en la qual es fa el primer esment del lloc de Viladecans –sota la forma de *Canis Vallis*–, al Cartulari de Sant Cugat del Vallès l'any 1011. Amb totes les dades disponibles, es va arribar a deduir que l'edificació es va aixecar a finals del segle X o inicis de l'XI (LÓPEZ et alii, 1998).

La ceràmica medieval de la primera fase de la torre és grollera i s'han pogut distingir diverses formes. La més abundant és l'olla de carena alta i vora exvasada obliqua amb el fons còncav, que en alguns casos porta una nansa amb depressió central. En general, es tracta de peces de pasta oxidada mentre que les grises són minoritàries (LÓPEZ MULLOR ET AL., 1998: 67 s.).

Sales

El jaciment de Santa Maria de Sales es troba al terme municipal de Viladecans, just a l'extrem NE, tocant al terme de Sant Boi de Llobregat, als últims contraforts de la Serra Litoral, al peu de la serra de Montbaig. Es tracta d'un jaciment que s'inicia en època romana amb una important seqüència de vida al llarg dels segles, que inclou una ermita medieval amb pintures romàniques i gòtiques, i la presència actual del Cementiri municipal de Viladecans.

El lloc de Sales ha estat excavat de forma intermitent des de l'any 1981 fins a l'actualitat, amb una fase prèvia d'excavacions clandestines. De les excavacions efectuades entre 1981 i 1983 disposem de la memòria publicada (SOLIAS, 1983). Des de l'any 1995, ha estat excavat, majoritàriament, per la Diputació de Barcelona, en el marc dels treballs de restauració de l'ermita de Santa Maria de Sales: tot i això, encara no disposem de la publicació de la memòria total dels treballs efectuats (FIERRO, 1996).

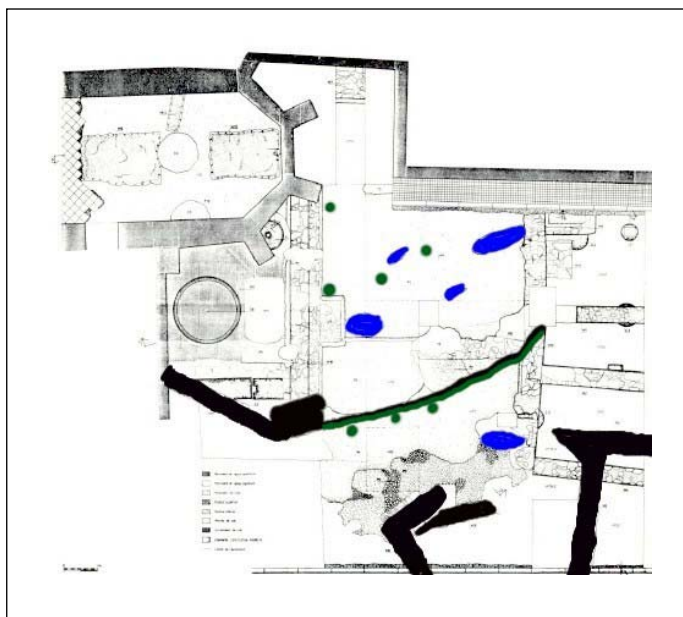
La documentació escrita de Sales s'inicia l'any 986, amb la donació del comte Borrell de Barcelona, d'una terra, que heretà dels seus pares, al terme del castell de l'Eramprunyà, al lloc anomenat Sales el qual confronta a migdia amb l'*estrada* pública.

La segona citació que es refereix al lloc de Sales, data de l'any 1002, quan el Papa Silvestre II confirma les possessions del monestir de Sant Cugat i cita el lloc de *Gaiano vel de Sales*, com a alou. És interessant constatar la dualitat de topònims en el mateix lloc, ja que si bé Sales, és d'arrel germànica, *Gaiano* és de llatina. Aquesta citació es repeteix l'any 1007, en una butlla del Papa Joan XVIII. L'any 1011, el comte Borrell confirma al monestir de Sant Cugat les terres que tenia al delta del Llobregat, entre elles l'alou de Canis -la vall de Sant Climent- que confronta a llevant amb l'hort comtal de Sales. La següent citació data de l'any 1023, quan el Papa Benedicte VIII confirma al monestir de Sant Cugat les seves possessions i, entre elles, se cita l'alou de Gevano o de Sales (hem de fer notar el canvi de topònim, tenint en compte també la proximitat del topònim actual de Gavà).

L'any 1058, Bardina dona en testament al monestir de Sant Cugat el seu mas de Sales, l'any 1112, l'abat Rotllà intervé en un assumpte per unes possessions a Sales i la darrera citació és de l'any 1141 en què Guillem Ramon i Estefania, dos pagesos, deixen una terra a sota de l'ermita de Santa Maria de Sales (SOLIAS, 1983). Existeix un document, datat l'any 1059, d'una església de Santa Maria de "Calles" que s'ha interpretat com a la primera citació de l'ermita (SOLIAS, 1983), però ens sembla que cal seguir investigant.

En relació a les estructures arquitectòniques d'aquesta fase, cal tenir present que un dels seus problemes fonamentals, rau en la continuïtat d'usos del jaciment, el qual ha patit consecutives remocions, la qual cosa fa que sigui difícil trobar testimonis intactes de l'hàbitat medieval. Les parets i els paviments romans, segurament força visibles en aquell moment, devien estar en ús o es van utilitzar, en part, com a pedrera o com a matèria primera per a fer guix o calç en un forn proper.

Pel que fa a les estructures exhumades en l'interior del cementiri actual, proven que en el seu moment d'ús encara s'utilitzaven els paviments romans, adaptats a les noves finalitats, i amb poques construccions noves. De tota manera, es pot entreveure l'organització de l'espai amb murs que es desenvolupen cap al Sud i l'Oest del sector excavat, alguns amb paraments d'*opus spicatum*. A banda, trobem retalls als antics paviments d'*opus signinum*, acompanyats per forats de pals. Tots ells semblen formar un conjunt únic encara que irregular. La mateixa orientació semblen seguir les tombes semiexcavades al paviment romà i que ha fet pensar a algun autor que es tractava de tombes antropomorfes (MENÉNDEZ, 1998). Destaca, així mateix, una tomba en fossa tapada per lloses de llicorella on va aparèixer com a aixovar una gerra de ce-



ràmica datada en el segle XI. Aquesta tomba es localitzava a l'espai de pas marcat per diversos murs i retalls als paviments romans. Hi ha una altra tomba que es pot datar en aquesta fase, que ha de ser anterior a l'església que veiem actualment, apareguda a les excavacions realitzades per la Diputació de Barcelona i que esperem es publiqui ben aviat.

La ceràmica del jaciment ens mostra com, a pesar de l'evident estat d'esmoreïment del jaciment, hi ha freqüentacions al llarg del Baix Imperi romà i al llarg dels primers segles de l'Alta Edat Mitjana, tal com demostra la presència d'una ceràmica africana Hayes 91D (BARRASETAS, JÁRREGA, 1997) amb paral·lels a Cubelles, Mataró, Barcelona, Tarragona, Sant Martí d'Empúries, la ciutadella de Roses, el Puig Rodón de Corçà, Centelles i els Antigons de Reus, i que es data entre els anys 580 i el 675.

Il·lustració núm. 7

Plànol de les estructures altmedievals localitzades a Sales: en blau tombes, verd retalls i forats al signinum per a encaixar elements arquitectònics, i ombrejat negre, murs de la mateixa època (SOLIAS, 1983).

No disposem de troballes que es puguin datar amb precisió a partir d'aquest moment fins, probablement, als segles X-XI, tot i així, podria ser que la vida no quedés del tot aturada en aquells aproximadament dos segles de diferència. La pervivència del topònim romà en pot ser una prova indirecta.

La ceràmica que es pot datar a partir d'aleshores és, bàsicament, la ceràmica grisa catalana medieval, de factura tosca, amb desgreixant abundant i feta a mà o a torn lent. Al jaciment, podem distingir tres grups de pasta. Destaca el tipus de pasta poc depurada, de cocció irregular, generalment vermella a l'exterior, però molts cops de tipus sandvitx, amb l'interior gris i que dataríem entre els segles X i XI. El segon tipus és estrictament grisa grollera que arriba fins al segle XIII, i el tercer es tracta de ceràmica grisa depurada, que dataríem a partir d'aquest segle.

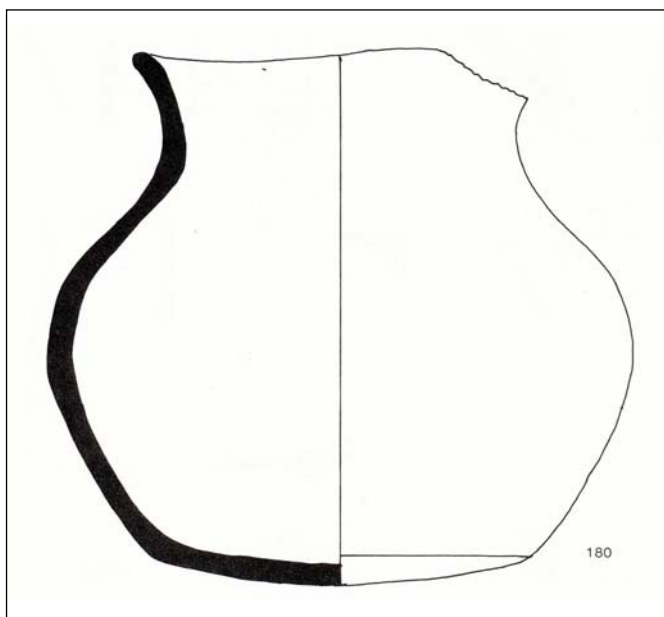
Entre el primer grup destaca la gerra amb bec (il·lustració 8), de pasta vermella. Amb paral·lels propers a altres jaciments de Viladecans i del delta del Llobregat. És molt interessant, així mateix, un fogonet (il·lustració 9) amb pasta d'aquest tipus. Es un objecte cilíndric,

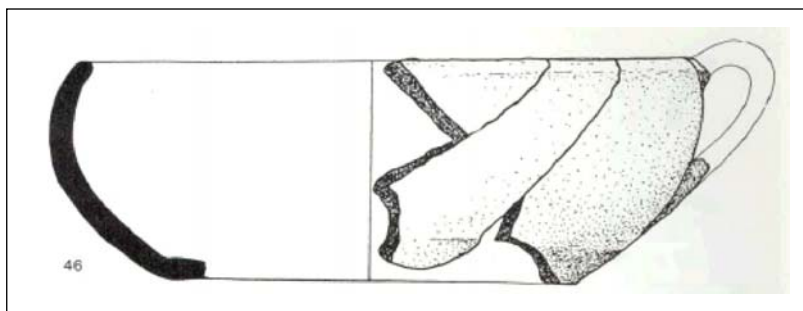
Il·lustració núm. 8

Gerra amb bec de ceràmica grollera medieval. Pasta de sandvitx. Sales (SOLIAS, 1983)

Il·lustració núm. 9

Fogonet de ceràmica grollera medieval. Pasta de sandvitx. Sales (SOLIAS, 1983)

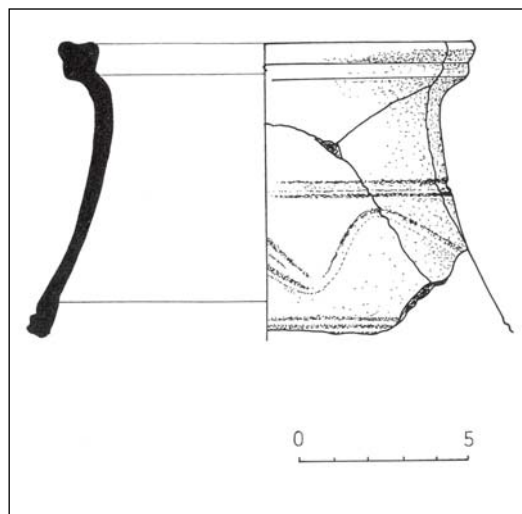




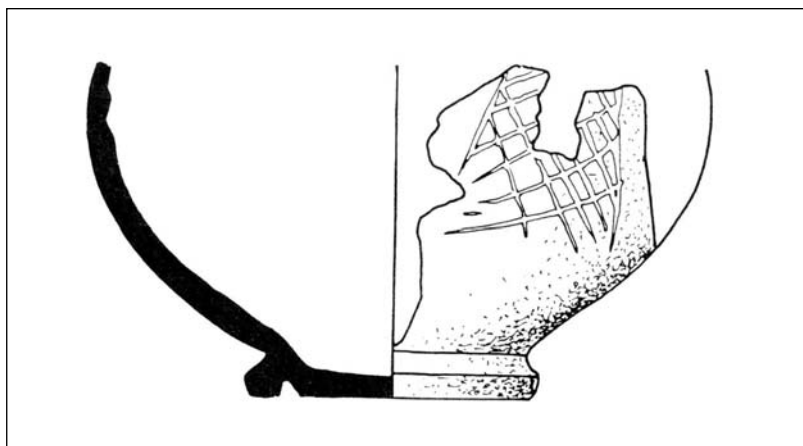
Il·lustració núm. 10
Cassola amb nansa de ceràmica grollera medieval. Pasta de sandvitx. Sales (SOLIAS, 1983).

Il·lustració núm. 11
Vora de gerra amb incisions de ceràmica grollera medieval. Pasta oxidada. Sales. (SOLIAS, 1983).

baix, probablement un “per”, i que caldria datar en el segle XI-XII. També, resalta la troballa d'una cassola amb nansa (il·lustració 10) feta a mà i que recorda models àrabs, que es podria datar al segle XII, com una vora de gerra amb incisions (il·lustració 11).

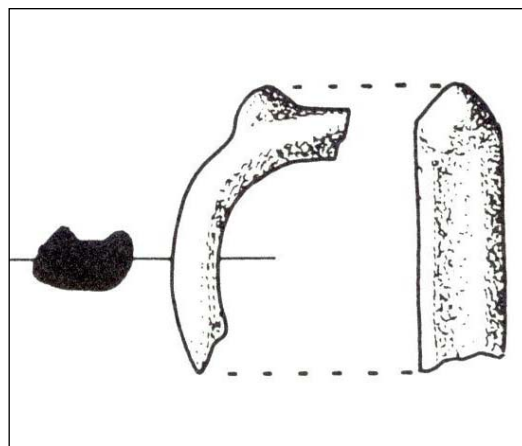


Igualment interessant és una gerreta (il·lustració 12) de clares analogies amb la ceràmica andalusina, així com la nansa d'una altra gerreta (il·lustració 13) amb vidriat turquesa, que es dataria per paral·lels mallorquins cap el segle XIII. Si bé la presència de ceràmica andalusina és gairebé residual, no deixa de ser significativa la seva aparició, acompanyada d'altres ceràmiques de clara inspiració andalusina, la qual cosa permet entreveure unes relacions que caldrà estudiar més detingudament (SOLIAS, 1983).



Il·lustració núm. 12
Base de gerra amb esgrafiat reticulat. Coberta a l'almagra. Pasta oxidada. Sales. (SOLIAS, 1983).

Il·lustració núm. 13
Nansa de gerreta vidriada turquesa. Ceràmica andalusina. Sales. (SOLIAS, 1983).



Conclusions

A l'Alta Edat Mitjana el territori de Viladecans evoluciona d'una estructuració territorial on l'agricultura constitueix la base de la producció (model romà) cap a un model mixt (pròpiament altmedieval) on apareix l'empremta d'una ramaderia de proximitat. Aquest fet va ser potenciat per l'emersió del delta a partir del segle VII amb importants zones lacunars costaneres que podien ser utilitzades per ramats que es movien en règim de transterminància. És aquesta la raó per la qual van decaure les grans construccions rurals romanes, que ara ja no resulten rendibles, i es va iniciar el desmantellament del parcel·lari romà. A aquest fet cal afegir la finalització de l'arribada de ceràmica d'importació africana, substituïda per produccions locals de cuita irregular i gran heterogeneïtat i localisme, que, cronològicament continuen fins al segle XII, però sobre les quals existeixen greus dificultats per a datar amb precisió.

Bibliografia

BARRASETAS, E.; JÀRREGA, R. (1997) "La ceràmica trobada al jaciment de la Solana (Cubelles, Garraf)", *Contextos ceràmics d'època romana tardana i de l'alta edat mitjana (segles IV-X). Taula Rodona, Arqueomediterrània*, Núm. 2, pp. 131-152, Barcelona, Treballs de l'Àrea d'Arqueologia de la Universitat de Barcelona.

BOLÓS I MASCLANS, Jordi (1992) "Jaciment de Can Guardiola". Dins *Catalunya romànica*, vol XX, pag. 422. Barcelona: Enciclopèdia catalana.

BOLÓS I MASCLANS, Jordi (1992) "Sitges properes a Can Tries". Dins *Catalunya romànica*, vol XX, pag. 422. Barcelona: Enciclopèdia catalana.

COLL, J.; PUIG, F.; SOLIAS, J. M. (1987) "Cerámicas medievales aparecidas en la Ermita de Ntra. Sra. de Sales (Viladecans, Baix Llobregat)", *Segundo Coloquio Internacional de cerámica medieval en el Mediterráneo Occidental/coord.. por Juan Zozaya Stabel-Hansen*, págs. 283-293. Toledo, 1981.

EIXARCH, J. (1989), *Les arrels històriques de Viladecans*, Ajuntament de Viladecans, Viladecans.

FIERRO, MACÍA, Xavier; CAIXAL MATA, Àlvar. (2004) *Darreres campanyes d'excavació a la vil·la romana i a l'església de la Mare Déu de Sales*, Viladecans, Barcelona. Dins de Jornades d'Arqueologia i Paleontologia, P. 530-540. Barcelona: Generalitat de Catalunya, Departament de Cultura.

GRAS, Mercè (inèdit). *Les Masies de Viladecans*. Treball encarregat pel departament de Patrimoni Cultural de l'Ajuntament de Viladecans.

HUÉLAMO, J. M.; SOLIAS, J. M. (en premsa) "Can Manyoses (Viladecans, Baix Llobregat): l'abocador d'un nou centre productor de ceràmica", *Marques i terrisseries d'àmfores al Baix Llobregat, Corpus Internacional des Timbres Amphoriques*.

HUÉLAMO GABALDÓN, JUANA MARÍA; SOLIAS I ARÍS, JOSEP M. (2012). "Can Manyoses: novetats arqueològiques a Viladecans". Dins: DD.AA. *Patrimoni, història local i didàctica. Homenatge a Jaume Codina. Actes de les VI Jornades del Patrimoni del Baix Llobregat*, Sant Feliu de Llobregat: Consell Comarcal del Baix Llobregat i Edicions del Llobregat. Pàg. 402-420.

HUERTAS, Josefa. (inèdit) Memòria de les excavacions a Ca n'Amat, Viladecans. Document intern. Departament de Cultura de l'Ajuntament de Viladecans, 2012.

IZQUIERDO, TUGAS, (1998) *Viladecans. Dossier arqueològic*. Document inèdit. Departament de Patrimoni Cultural de l'Ajuntament de Viladecans. Treball de recerca. Document intern.

JULIÀ, M; PUIG, F; SOLIAS, J.M. (1980). "Introducció a l'estudi del poblament ibèric i romà del delta del Llobregat". Dins de *XXV Assemblea Intercomarcal d'Estudiosos*, El Prat.

LÓPEZ MULLOR, Alberto (1988) "Excavacions a l'ermita de la Mare de Deu de Bellvitge" *Identitats*, l'Hospitalet de Llobregat.

LÓPEZ MULLOR ET AL. (1998) *Torre del Baró Viladecans Arqueologia*. Monografies. Barcelona: Diputació de Barcelona. Àrea de Cooperació. Servei del Patrimoni Arquitectònic Local.

Revisió d'algunes troballes arqueològiques altmedievals a Viladecans

MACIAS, J.M. (1999). La ceràmica comuna tardoantiga a Tàrraco. Anàlisi tipològica i històrica (segles V-VII). Tarragona.

MAYORAL FRANCO, F.; MIRET MESTRE, J. (1985) *Descobriments d'unes sitges alt-medievals a Can Tries (Viladecans)*. La Sentiu. Museu de Gavà. Gener-Juliol 1985 Número 8. Gavà: Museu Municipal de Gavà. Associació d'Amics del Museu.

MAYORAL, F. i MIRET, J. (1985), *Memòria de l'excavació d'unes sitges medievals a Can Tries, Viladecans*, inèdit. *Generalitat de Catalunya*. Barcelona: Departament de Cultura i Mitjanç de Comunicació. Direcció General de Patrimoni Cultural. Servei d'Arqueologia i Paleontologia. Biblioteca del Patrimoni Cultural.

MAYORAL, F. i MIRET, J. (1989), "Jaciments arqueològics de la zona de Can Tries i Can Guardiola", *I Jornades Arqueològiques del Baix Llobregat, Vol I Comunicacions*. Castelldefels, pp. 477-488.

MAYORAL, F; MIRET, Josep (1985). *Memòria de l'excavació d'urgència a Can Guardiola. Generalitat de Catalunya*. Barcelona: Departament de Cultura i Mitjanç de Comunicació. Direcció General de Patrimoni Cultural. Servei d'Arqueologia i Paleontologia. Biblioteca del Patrimoni Cultural.

MIRET MESTRES, Josep (1986). *Excavacions medievals a Can Guardiola*. La Sentiu. Museu de Gavà. Gener-Juliol 1986. Número 10. Gavà: Museu Municipal de Gavà. Associació d'Amics del Museu.

PALET, J.M.; RIERA, S.(1994)"Landscape dynamics from Iberian-Roman (2nd-1st centuries BC) to Early Medieval times (12th century) in the Montjuïc-El Port sector (plain of Barcelona, NE Iberian Peninsula" *Archeologia Medievale*, Núm. 21, pp. 517-540, Firenze, All'insegna del giglio.

RIGO JOVELLS, Antoni (1997). *Memòria de la intervenció arqueològica a Can Guardiola (Viladecans, Baix Llobregat)*, CODEX SCCL. Barcelona: Departament de Cultura i Mitjans de Comunicació. Direcció General de Patrimoni Cultural. Servei d'Arqueologia i Paleontologia. Biblioteca del Patrimoni Cultural.

SANAHUJA, D (2002), *Història de Viladecans II. Viladecans, terra de pagesos i senyors. Els temps medievals*. Arxiu Històric de la Ciutat Ajuntament de Viladecans, Viladecans.

SOLIAS, J. M. (1983) *Excavacions a l'ermita de Ntra. Sra. de Sales (Viladecans, Baix Llobregat)*, Barcelona: Generalitat de Catalunya, (Excavacions Arqueològiques a Catalunya,3).

VILA, Josep Maria (1991) *Memòria dels sondeigs arqueològics a la Torre del Baró (Viladecans)*. Viladecans, inèdit.