
L'ERMITA DE SANT PERE DE LES PUEL·LES I LA SEVA NECRÒPOLIS

Ma Lledó Barreda i Casanova, Andrea López López
Museu de Sant Boi de Llobregat

INTRODUCCIÓ

L'ermita de Sant Pere de les Puelles de Sant Boi de Llobregat es va construir sobre els antics territoris de la frontera amb Al-Àndalus dels segles VIII-IX. Durant els anys finals del segle IX es va iniciar el moviment de reocupació de les terres abandonades i quasi desèrtiques per part de famílies pageses; a vegades eren dones soles, com coneixem algun cas a Sant Boi, que cercaven una millor sort en llocs perillosos com la frontera. Aquests pagesos i pageses van convertir-se en propietaris de les seves terres, ja que el comte els concedia la propietat en el moment que les posaven en explotació; d'aquesta manera s'assegurava el domini del territori a canvi de la seva protecció.

CANVIS TERRITORIALS A PARTIR DE LA REPOBLACIÓ

L'establiment de la frontera a la línia del Llobregat es traduí en una reorganització de les formes clàssiques d'ocupació de terreny. Aquest fenomen passà per dues etapes: del despoblament a la repoblació.

- 1) Una primera de relatiu despoblament, sobretot, en indrets desprotegits i propers a cruïlles de comunicacions, com és el cas de la zona del barri antic, amb un important nucli romà, i de recerca de valls amagades, com podria ser la vall del Llor. Això explicaria, per una banda, la desaparició del nom romà de la vil·la romana de l'actual barri antic de Sant Boi i, per l'altra, la persistència de certs topònims, com el Llor.
- 2) Una segona fase l'enceta el moviment de repoblació, a partir de la conquesta definitiva de la riba dreta del Llobregat, que no es va produir fins a finals del regnat de Guifré el Pilós. Així, a començament segle X s'efectua l'organització del poblament i s'inicia el procés de control del territori. En el moment de la repoblació totes les terres de propietaris desconeguts, abandonades o simplement ermes, van passar a formar part del fisc reial, és a dir que estaven sotmeses a potestat pública del comte.

Cap a l'any mil tenim un Pla del Llobregat dividit en tres grans termes, Eramprunyà, Cervelló i Castellví de Rosanes, amb petites zones que són alienes a aquestes divisions: els termes del Llor i la vila d'Alcalà (actual Sant Boi de Llobregat), el terme de Cornellà i, en general, tota la part esquerra del riu.

EL GOVERN I EL TERRITORI

Les característiques pròpies dels alous pagesos que es conformaren en aquest moment van condicionar la seva producció que, en la major part dels casos, no permetia la supervivència, per la qual cosa la pagesia havia d'alienar la seva propietat a mans d'un monestir o de la seu de Barcelona. D'aquesta manera Sant Cugat del Vallès, Sant Pere de les Puelles i el bisbat de Barcelona i més tard Santa Maria de Valldonzella van convertir-se en grans propietaris del parcel·lari de Sant Boi.

Per altra banda, la conseqüència de les polítiques comtals va ser el manteniment del terme de Sant Boi fora dels termes dels castells senyorials. Ni Eramprunyà ni Cervelló l'englobaren dins els seus dominis. Així, el terme de Sant Boi repartit entre el comte i l'església romangué fora de les grans senyories comarcals.

El poder civil, polític i militar l'exercien el rei i les Corts; el poder judicial, el rei, el seu delegat, el veguer de Barcelona i l'Església; l'administratiu, el rei i el Consell de Cent barceloní i el religiós, exclusivament l'Església. Tot i això, algunes de les funcions de poder eren delegables en l'esfera local.

LES JURISDICCIONS

Les jurisdiccions medievals de Sant Boi tenen els seus orígens en el procés de recuperació dels territoris ocupats pels àrabs des de la banda cristiana a inicis del segle X. En aquest moment començarà el procés d'organització i control del territori, dut a terme pels comtes, que nomenaran uns representants, els vicaris, que s'encarregaran de la construcció de nous castells i fortificacions.

És per això que a Sant Boi trobem que el Castell, juntament amb l'Església, són l'instrument d'estabilització d'aquestes microsocietats de frontera. El castelló de Sant Boi no va ésser mai terme de cap dels dos grans districtes formats per Cervelló i Eramprunyà; encastat entre tots dos, sembla que va ser molt de temps directament controlat pel comte que s'esforçà a mantenir-lo en les seves mans.

Per altra banda, les característiques pròpies d'origen, possessió i grandària de Sant Boi fan que no arribi a consolidar-se mai un terme jurisdiccional d'importància al seu entorn, en part també per la influència i proximitat de Barcelona. Aquestes circumstàncies expliquen la peculiar situació jurisdiccional que es crea.

Mentre el nucli antic de Sant Boi, durant aquests segles era dividit en dues jurisdiccions feudals (Alou-Puig del Castell, La Pobla Arlovina-Valldonzella) també tenia tres jurisdiccions forànies, de muntanya. Aquestes eren la jurisdicció del Benviure, la torre del Llor i la Torre Salbana. I el barri de Sant Pere amb l'ermita al capdavant. Cap al segle XII s'afegeix una altra jurisdicció amb la *Domus Fonolario* al capdavant (Fonollar o Torrelavila).

L'ERMITA DE SANT PERE DE LES PUELLES

L'ermita de Sant Pere es va construir abans dels inicis del segle XI, ja que en tenim constància de l'existència en dos documents de l'any 1004 i 1011 del Cartulari de Sant Cugat, en els quals apareix com a església. La seva construcció va ser provocada per la necessitat d'atendre l'ànima dels repobladors i repobladores, que es van anar instal·lant en la zona i que van formar un barri al voltant. L'evolució del barri va ser la mateixa: població dispersa, formada per petites cases de camp, masos i masies. L'ermita de Sant Pere depenia del monestir de Sant Pere de les Puelles de Barcelona, monestir benedictí femení, fundat al segle X amb el patrocini dels comtes de Barcelona, situat a l'actual plaça de Sant Pere de la ciutat de Barcelona.

La construcció romànica de l'ermita de Sant Pere comptava amb tres retaules de creuer, sagristia al fons i a l'entrada amb un porxo o nàrtex, cobert de teulada muntada sobre embigats de fusta. S'hi anava en processó el 20 de gener, el 16 d'agost i el dia de les rogatives. A la capella hi havia l'altar de Sant Pere, el de Sant Crist i de la Verge del Bon Part. La imatge de la verge, que era de marbre, va ser traslladada a l'església de Sant Baldiri l'any 1826 (avui desapareguda).

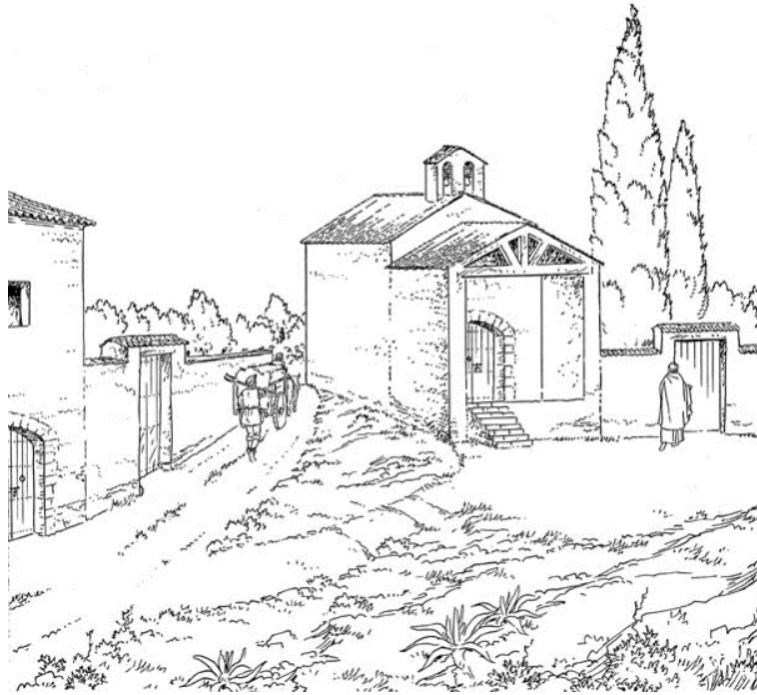
L'ermita de Sant Pere, a partir del segle XV va dependre de l'església parroquial de Sant Baldiri.

En van tenir cura donats i més endavant, ermitans. A final del segle XVI la capella estava en molt mal estat i durant el segle XVIII va ser tancada al culte a l'espera de ser reparada, però els esdeveniments polítics del segle XIX (guerres carlines) van fer que entre 1835 i 1837 fos enderrocada i les pedres van ser utilitzades per a l'emmurallament de la població, per defensar-se durant la Guerra dels Set Anys.

De les masies del barri i altres construccions poc n'ha quedat, almenys dels anys de formació. Coneixem Can Tries, que era una de les mes grans masies de la barriada de Sant Pere. L'arqueologia ens la situa entre el segle XIV i XV i la documentació escrita ens parla de la masia al segle XVI. Als textos del segle XVI de l'Arxiu Parroquial ens descriuen una família benestant com a gran propietària de ramats d'ovelles, bous i cavalls així com propietària de terres, entre les quals hi havia una vinya, part fonamental de la seva economia. La masia va ser enderrocada l'any 1965. L'arqueologia tan sols va poder documentar part dels seus fonaments.

De l'ermita no n'ha quedat rastre, però sí de la necròpolis associada, tot un conjunt de tombes datades entre el segle IX i XI, que va ser excavada l'any 1984.

Reconstrucció hipotètica de l'ermita



LA NECRÒPOLIS DE CAN MASSALLERA

L'excavació de la necròpolis va deixar al descobert un jaciment de 519 m², tot i que els testimonis dels habitants i la documentació escrita ens parlen d'una extensió encara més gran. En total es van documentar 28 tombes, de les quals 4 restaren sense excavar a causa de la imposició de temps de la intervenció. Des del moment del descobriment es va detectar la importància del jaciment; no només per la seva vinculació amb l'ermita sinó també pel coneixement de les característiques de la població medieval de Sant Boi, tant a nivell antropològic com social.

Tots els enterraments excavats, menys un cas, consistien en inhumacions de fossa simple de planta oval amb els fons còncau i costats divergents. Les cobertes d'aquests enterraments, realitzats amb lloses de pissarra, en alguns casos formaven un enllosat perfecte. Com és habitual en necròpolis d'aquestes cronologies, amb prou feines es va documentar aixovar. Només es va localitzar un vas ceràmic, trencat *in situ*, a l'única tomba en forma de cista del jaciment datada del segle XI.

L'estudi de les planimetries realitzades al llarg de la intervenció va permetre intuir el que semblava ser una agrupació d'individus subadults al centre del sector B del jaciment, una pràctica funerària documentada a altres necròpolis d'època medieval com a la de l'Església Vella de Menna o a la de San Vicenç de Rus. Lamentablement l'excavació incompleta de la necròpolis no permet afirmar l'existència d'un patró concret en els enterraments, ja que la distribució de les tombes als altres sectors, completament destruïts el 1986, ens és totalment desconeguda.

Pel que fa a l'orientació de les tombes, aquestes van aparèixer sempre orientades d'W-E, a excepció de dues tombes que no es van arribar a excavar. La reutilització observada en algunes de les tombes del jaciment és una pràctica habitual documentada a altres cementiris d'aquestes cronologies com són les Esglésies de Sant Pere de Terrassa o algunes necròpolis medievals d'Osona.

Les inhumacions en tots els casos van ser enterraments primaris, tal com suggereix la posició anatòmica dels individus a l'interior de la tomba, observada a partir de les imatges recollides durant la intervenció. La posició dels braços i les cames presentava petites variacions: braços estirats en paral·lel al cos, doblegats reposant sobre el pit o la pelvis; cames estirades, juntes pels genolls o divergents... El crani de vegades descansava sobre una petita llosa com a coixí occipital o bé apareixia recolzat sobre el pit o mirant cap a amunt o cap a un costat. A més a més, la connexió estreta

de les articulacions i la proximitat de l'extremitat superior al tronc semblen indicar l'ús d'algun tipus d'embocall, segurament, per la cronologia del jaciment, un sudari. Aquesta idea es reforçaria davant la inexistència d'evidències d'altre tipus de mobiliari funerari com són els taüts.

Aquestes característiques en conjunt indiquen que el ritual funerari utilitzat a la necròpolis de Can Massallera es correspondria a un ritual clarament cristià d'inicis d'època medieval.

La falta de continuïtat cronològica quant a la tipologia de tombes si bé podria ser el resultat d'una excavació inacabada o de les constants mutilacions del jaciment, també podria interpretar-se com una conseqüència de la pèrdua progressiva de la funció funerària d'aquest cementiri adquirida ara pel cementiri de l'Església de Sant Baldiri; de fet, existeixen referències documentals d'habitants que al segle XIV van preferir no enterrar-s'hi perquè no ho consideraven terra sagrada.

LA POBLACIÓ DE CAN MASSALLERA

L'estudi antropològic de les restes trobades a Can Massallera ha permès determinar un nombre de 33 individus que van ser inhumats a la necròpolis entre els segle IX i XI amb un total de 3 tombes reutilitzades i dues de col·lectives. Les restes trobades corresponien a 11 dones, 6 homes i 16 individus de sexe indeterminat. Pel que fa als grups d'edat, 24 dels individus havien assolit l'edat adulta, sis d'ells fins i tot la maduresa, i només es van determinar 6 individus subadults (3 d'infants (>3 mesos -11 anys) i 3 de juvenils (12-19 anys).

S'ha de tenir en compte l'important biaix de la mostra analitzada, conseqüència de les característiques de la intervenció i de la mateixa història del jaciment, i que han impossibilitat la realització d'un estudi paleodemogràfic de la població de la necròpolis. No obstant això, les dades recollides en relació a la mortalitat semblen indicar unes dinàmiques similars a les d'altres poblacions de períodes semblants: un nombre més elevat de dones que d'homes i la no-documentació de dones d'edat madura, com s'ha observat per exemple a la necròpolis medieval de Sant Esteve de Granollers. Aquesta falta de dones madures es vincula al període fèrtil d'aquestes, moment en què la seva supervivència depenia del seu estat de salut, la falta de complicacions durant el part i disposar de suficient temps per recuperar-se.

Les característiques físiques de la població indiquen que els homes eren més robustos que les dones. Aquesta robustesa està estretament relacionada al desenvolupament muscular de l'extremitat superior, la qual es relacionaria amb algun tipus d'activitat repetitiva i diària. Quant a l'alçada mitjana de la població s'han observat diferències entre homes (167,56 cm) i dones (157,42 cm), valors que són pròxims a les mitjanes d'altres poblacions del mateix període.

ESTAT DE SALUT DE LA POBLACIÓ

Les lesions i malalties més freqüents a la població eren les de tipus traumàtic i artròsic, la qual afectava majoritàriament l'extremitat superior i la columna, amb manifestacions prou importants com es la fusió de cossos vertebrals (Imatge.1).

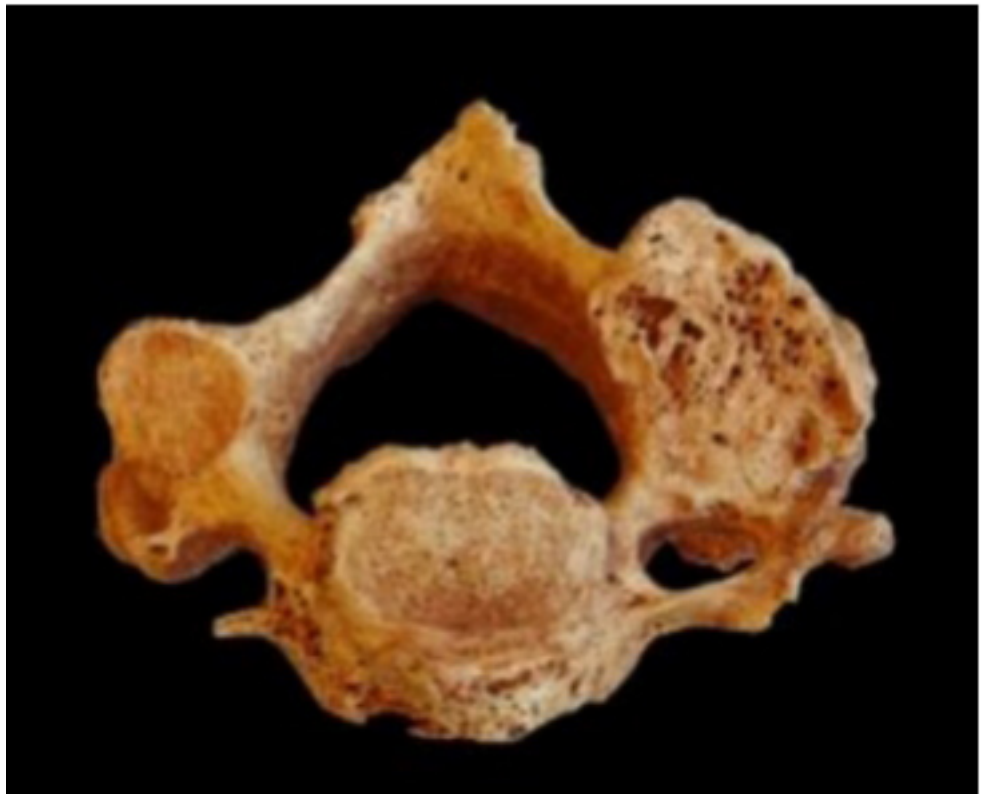
A la població de Can Massallera destaca l'elevada prevalença d'aquesta afecció a la població adulta menor de 40 anys, concretament un 73% de la població adulta. L'aparició tan primerenca d'aquest tipus de lesió, conjuntament amb la seva afectació asimètrica (Imatge.2), es podria relacionar amb activitats de tipus ocupacional, és a dir, amb activitats repetitives i en una posició forçada mantinguda durant un període de temps llarg. Aquesta idea es reforça amb les evidències d'*osteochondritis* observades a l'extremitat superior (fractures marginals de la superfície articular de l'os que provoca la desaparició d'un petit fragment d'aquest i del cartílag que el recobreix) i que es relacionen amb un sobreesforç de l'articulació afectada. Altres tipus de lesions freqüents en aquesta regió anatòmica han estat les hèrnie discals i els nodes de Schmorl, un tipus d'herniació del nucli polpós del disc intervertebral que no ha arribat a creuar l'*anulus fibrosus*. Ambdues lesions es relacionarien també amb el sobreesforç de la columna, en aquest cas, amb la càrrega de pesos importants.

En aquest sentit, les dones són les que presenten un pitjor estat de salut en general, amb una major

Imatge.1: Fusió de les cervicals 3 i 4 de l'individu 10-1



freqüència de lesions d'artrosi i traumàtiques; aquestes últimes afecten sobretot l'extremitat superior. El tipus de call ossi i de remodelació de les fractures sembla indicar a més a més la falta d'actuació mèdica efectiva. Un cas a destacar, pel caràcter informatiu de les seves patologies, és el d'una dona d'entre 25-35, la qual mostrava una fractura consolidada al fèmur dret, amb formació de call ossi, deformació de la diàfisi i evidències d'haver superat algun tipus de procés infecció (Imatge.3). Aquesta lesió, conjuntament amb les observades al peu esquerre producte de sobreesforç, les evidències d'artrosi a la facetes articular dreta de l'axis i el desenvolupament més marcat de la musculatura de la clavícula dreta i del braç dret a la inserció del deltoïdes, seria compatible amb una activitat compensatòria com per exemple utilitzar crosses.



Imatge.2: Afectació asimètrica d'artrosi a una cervical de l'individu 21.

Les diferències d'estat de salut de la població també són evidents a la cavitat oral dels individus. Les dones adultes presenten més alteracions a les peces dentals i alvèols ja sigui en forma de càries, retrocés alveolar o hipoplàcies (bandes, línies o canvis de coloració a l'esmalt). Dites alteracions ens indiquen diferències nutricionals, en les condicions higièniques i, en el cas de les hipoplàcies, d'algun tipus de deficiència nutricional o metabòlica entre ambdós sexes. A més a més cal destacar l'existència de 3 casos de desgast anòmal, també localitzat a la dentició de dues dones que, per les seves característiques, permeten realitzar la hipòtesi d'un ús de les dents com a eines per part d'aquests individus.

Així doncs, la informació recollida en conjunt indica que la població de Can Massallera hauria estat una població treballadora, amb algun tipus de diferenciació ocupacional i social i que era segurament una població agrícola, la feina dels quals es caracteritzava per l'ús de l'extremitat superior i la càrrega de pesos importants.



Imatge.3: Fractura consolidada al fèmur dret de l'individu 2-1.

BIBLIOGRAFIA

- BARREDA, MLL (2013) «Sant Boi, terra de frontera (segles VIII-XI)». *VI Trobada d'Estudiosos i Centres d'Estudis d'Eramprunyà*.
- AAVV. 1993. *Història de Sant Boi de Llobregat*. Edita Ajuntament de Sant Boi de Llobregat, Sant Boi de Llobregat.
- BARREDA I CASANOVA, M^a LL. 2000. *Passejades per Sant Boi de Llobregat*, n° 1, n°2, n° 3, n°6 i n° 7. Edita Ajuntament de Sant Boi de Llobregat, Sant Boi de Llobregat.
- BARREDA I CASANOVA, M^a LL. i SÁNCHEZ I TORRES, X. 2007 «El pas per Sant Boi del camí ral de Bar-

celona a Vilafranca del Penedès». *Passejades per Sant Boi de Llobregat. Històries i paisatges*. Rev. 2R (en premsa).

BIOSCA, A. i PUIG, J. M. (1999 - inèdit)

Necròpolis de Can Massallera, Sant Boi de Llobregat Novembre 1984: Memòria d'excavació. Pla de l'atur de 1984 al Baix Llobregat.

BUXÓ, J. R.; RIERA, J. M. C. i VALLMITJANA, J. A. M. 1996. «L'església vella de Sant Menna (Sentmenat, Vallès Occidental): fase I». *Annals de l'Institut d'Estudis Gironins*, 38, p.1331-1345.

CODINA, J. 1999. *A Sant Boi de Llobregat: (segles XIV-XVII)*. Columna, Barcelona.

FADRIQUE, T.; CARRASCAL, S. i MALGOSA, A. 2005. «La necròpolis medieval de Granollers». *Lauro*. Vol. 29. p.13.

GARCÍA PARDO, J. 1989. *Sant Boi i el Pla del Llobregat a finals de l'Edat Mitjana*, edita El Racó del Llibre de Text, Barcelona.

GARCIA PARDO, J. 1994. «Entorn a l'origen de l'estructura agrària prefeudal a la comarca del Baix Llobregat. Els mecanismes d'apropiació de la terra». *Miscel·lània d'homenatge a Jaume Codina*, p. 263-272.

ISIDRO, A. i MALGOSA, A. 2003. *Paleopatologia: la enfermedad no escrita*. Masson.

JORDANA, X. i MALGOSA, A. 2007. *Caracterització i evolució d'una comunitat medieval catalana*. Universitat Autònoma de Barcelona.

LÓPEZ, A. (2016 – inèdit) *Estudio antropológico de la Necròpolis medieval de Can Massallera (IX-XI)*. Treball final de Màster. Universitat Autònoma de Barcelona i Universitat de Barcelona.

MARTÍ I VILÀ, C. 1979. *L'esclavitud a la vila. El retaule de Lluís Dalmau i altres assaigs*. Biblioteca Popular. Sant Boi de Llobregat.

MULLOR, A. L. 2012. «Algunes necròpolis altmedievales del Berguedà i el Bages, segles VII-X». In *Arqueologia funerària al nord-est peninsular (segles VI-XII)* p. 237-274.

PAGÈS i PARETAS, M. 1992. *Art romànic i feudalisme al Baix Llobregat*. Biblioteca Abat Oliba. Centre d'Estudis Comarcals del Baix Llobregat. Publicacions de l'Abadia, Barcelona.

PALOU I OÑOIA, M^a C. 2001. *L'església de Sant Baldiri. Art i Història de la "Catedral del Llobregat"*. Edita Parròquia de Sant Baldiri, Sant Boi de Llobregat.

ROBERTS, C. i MANCHESTER, K. 1983. *The Archaeology of Disease*. History Press, Gloucestershire.

SALAZAR Ortiz, N., (1983 – inèdit) «El carrer de La Pau: un exemple d'ocupació continuada d'un espai des d'època romana fins als nostres dies al Barri Antic de Sant Boi de Llobregat». *II Jornades d'Arqueologia del Baix Llobregat*

SALES CARBONELL, J., (1983 – inèdit) «L'antiguitat tardana al Baix Llobregat (1989 – 2003). Balanç de 15 anys de recerques arqueològiques i propostes de futur». *II Jornades d'Arqueologia del Baix Llobregat*

SERRET I BERNÚS, C. i BARREDA I CASANOVA, M.LL. 1998. *Vides santboianes*. Edita Patronat Municipal de Cultura i Joventut de l'Ajuntament de Sant Boi de Llobregat. Sant Boi de Llobregat.